

OŠ Frana Albrehta Kamnik



Načrt šolskih poti
Leto 2024/25
OŠ Frana Albrehta Kamnik

Kamnik, 4. 11. 2024

Pripravila: Simeon Klokočovnik

Andrej Kunčič

Kazalo

1	SPLOŠNE INFORMACIJE	5
1.1	Načrt šolskih poti	5
1.2	Zakonske podlage	6
1.3	Informacije o šoli, šolskem okolišu	7
1.4	Organiziran šolski prevoz in linije šolskega prevoza	8
2	CILJI IN NAMEN NAČRTA	8
2.1	Cilji	8
2.2	Namen	8
2.3	Ukrepi	9
2.4	Analiza stanja šolskih poti in prometne varnosti	9
3	PRAVILNO IN ODGOVORNO RAVNANJE V CESTNEM PROMETU	10
3.1	Učenec pešec	11
3.2	Učenec – kolesar	12
3.3	Učenec s kotalkami, rolko, rolerji, skirojem	13
3.4	Učenec potnik (prevoz z osebnim vozilom)	13
3.5	Učenec vozač, prevoz otrok	13
3.6	Prevozi učencev na šolskih ekskurzijah, taborih, šolah v naravi, športnih dnevih, šolskih tekmovanjih	14
4	AKTIVNOSTI NA ŠOLI NA PODROČJU VARNOSTI UČENCEV V CESTNEM PROMETU	15
4.1	Kriteriji za šolske poti	16
4.1.1	Kriteriji za vzpostavitev šolskih poti	16
4.1.2	Osnovni kriteriji za vodenje šolskih poti preko prehodov za pešce	17
4.1.3	Nesemaforizirane prehode za pešce na šolskih poteh je potrebno dodatno zavarovati in zagotoviti	17
5	TEHNIČNI DEL NAČRTA	17
5.1	Grafični prikaz šolskih poti in zemljevida šolskega okoliša	17
5.2	Opis problematičnih mest in odsekov šolskih poti	18
5.3	Navodila za branje načrta šolskih poti	18
5.4	Grafični prikaz šolskih poti	19
5.5	Nove šolske poti ob izgradnji nove šole	19
6	OBJAVA IN AŽURIRANJE	23
7	PRILOGE	24
7.1	Šolski prevozi – pravila vedenja	24
7.2	Izjava s pravili vedenja na šolskih prevozih	25

Kazalo slik

Slika 1. Grafični prikaz šolskih poti OŠ Frana Albrehta Kamnik.....	19
Slika 2. Vhodi v šolo	20
Slika 3. Pot mešanega prometa za pešce in kolesarje	20
Slika 4. Dostop iz postajališča šolskega avtobusa in iz parkirišča pred športno dvorano	21
Slika 5. Dostop z dovozom ali prihodom od glasbene šole	21
Slika 6. Šolski kombi vstop in izstop	22
Slika 7. Parkirišče za starše prvošolcev	22
Slika 9. Mekinjski Grad	26
Slika 10. Mekinje uvoz za stadion	26
Slika 11. Mekinje odcep za Tučno	26
Slika 12. Mekinje uvoz do hiš	27
Slika 13. Mekinje uvoz pri vrtcu	27
Slika 14. Mekinje uvoz pri delavnici	27
Slika 15. Mekinje parkirišče.....	28
Slika 16. Mekinje DSO	28
Slika 17. Medvedova ulica 16.....	28
Slika 18. Medvedova ulica 10.....	29
Slika 19. Tunjiška cesta 6.....	29
Slika 20. Tunjiška cesta 22.....	29
Slika 21. Tunjiška cesta 8.....	30
Slika 22. Tunjiška cesta uvoz	30
Slika 23. Pot na Poljane.....	30
Slika 24. Trg talcev proga	31
Slika 25. Trg talcev parkirišče	31
Slika 26. Trg talcev parkirišče2.....	31
Slika 27. Tomšičeva ulica 5.....	32
Slika 28. Šutna 50.....	32
Slika 29. Samostanska ulica.....	32
Slika 30. Usnjarska cesta 6	33
Slika 31. Usnjarska cesta 20	33
Slika 32. Usnjarska cesta 24	33
Slika 33. Bevkova ulica 52	34
Slika 34. Palovška cesta.....	34
Slika 35. Kovinarska cesta 3	34
Slika 36. Kovinarska cesta	35
Slika 37. Kovinarska cesta 32	35
Slika 38. Steletova cesta 1.....	35
Slika 39. Steletova cesta 2.....	36
Slika 40. Steletova cesta 3.....	36
Slika 41. Ljubljanska cesta	36
Slika 42. Ekslerjeva ulica 2.....	37
Slika 43. Mlakarjeva ulica.....	37
Slika 44. Miklavčičeva ulica	37
Slika 45. Jenkova ulica.....	38
Slika 46. Podgorje 1.....	38
Slika 47. Kovinarska cesta 1	38

Slika 48. Ljubljanska cesta 24	39
Slika 49. Kamnik-Ločica 1	39
Slika 50. Vrhpolje pri Kamniku 19 414	39
Slika 51. Kamnik-Ločica bus postaja.....	40
Slika 52. Kamnik-Ločica 160	40
Slika 53. Kamnik Ločica 193	40

1 SPLOŠNE INFORMACIJE

1.1 Načrt šolskih poti

Šola z *Načrtom šolskih poti* opredeli varnejše poti do šole in nevarnejša, bolj izpostavljena mesta na šolskih poteh.

Načrt šolskih poti je:

- namenjen varnosti učencev na poti v šolo in iz šole,
- dojetanju preventive in vzgoje v cestnem prometu kot sestavnem elementu izobraževanja,
- posredno povezan z vzgojnim načrtom in pravili šolskega reda.

Grafični del načrta je objavljen na vidnem mestu v šoli (oglasna deska).

Starši (skrbniki, rejniki) so dolžni skrbeti ali izvajati nadzor nad otrokom/učencem, ko je ta udeležen v cestnem prometu.

Svet za preventivo in vzgojo v cestnem prometu, ki deluje kot posvetovalno telo župana občine, načrtuje in usklajuje naloge na področju preventive in vzgoje v cestnem prometu v lokalni skupnosti.

Občina je odgovorna za prometno ureditev, varen in nemoten potek prometa na občinskih cestah, določi poti za pešce, kolesarske poti v bližini šol in igrišč ter ukrepe za umirjanje prometa.

Skrb za varnost v prometu ni stvar posameznika ali šole, je obveza celotne družbe, tako z vidika same varnosti pri vključevanju v promet v vsakdanjem življenju kot tudi z vidika družbene samozaščite.

Namen načrta je prikazati najvarnejšo pot v šolo in iz nje, povečati varnost v prometu, izpostaviti probleme na sami poti, seznanjati z zdravim in varnim načinom mobilnosti.

Šola je pobudnik dejavnosti, za uspeh pa je potrebno sodelovanje zunanjih ustanov. S sodelovanjem je treba:

- oceniti prometno varnost,
- zaščititi najranljivejše udeležence v prometu (šolarji – pešci, kolesarji),
- izdelati prometno varnostni načrt,
- izvajati prometno varnostni načrt.

Načrt šolskih poti OŠ Frana Albrehta Kamnik je izdelan na podlagi izdanih navodil Javne agencije RS za varnost prometa (AVP), ki so izdane v brošuri *Smernice za šolske poti* in na podlagi zbirnega spletnega portal (<http://solskepoti.avp-rs.si/>), po preučitvi že narejenih načrtov šolskih poti drugih šol.

Osnovane so na aktualni zakonodaji in primerih dobrih praks iz lokalnih okolij. Namen smernic je celostno pristopiti k zagotavljanju večje prometne varnosti na šolskih poteh. Varnost otrok predstavlja pomemben element na kompleksnem področju prometne varnosti in je sistemsko opredeljena s sprejeto *Resolucijo nacionalnega programa varnosti cestnega prometa za obdobje 2013–2022* ter področno zakonodajo. Otroci spadajo med ranljivejše skupine v cestnem prometu in so največkrat žrtve v prometnih nesrečah v vlogi pešcev in/ali kolesarjev, zato je področje šolskih poti in s tem povezano učinkovito načrtovanje varnejših šolskih poti izrednega pomena za varnost otrok na poti v/iz šole.

Naloga lokalnih skupnosti in osnovnih šol je zagotavljanje pogojev za varno sodelovanje otrok v prometu. Učencem, ki imajo daljšo pot do šole ali pa je njihova varnost na poti v šolo ogrožena, se zagotovi brezplačni prevoz.

Temeljna zakonska podlaga za šolske poti je osnovana v 56. členu *Zakona o osnovni šoli*, kjer pristojni občinski organ za preventivo v cestnem prometu presoja ogroženost varnosti učenca na njegovi poti v šolo.

1.2 Zakonske podlage

Načrt varnih šolskih poti je izdelan na osnovi naslednjih določil:

- **Resolucije Nacionalnega programa varnosti cestnega prometa 2013–2022 in Obdobjnega načrta za obdobje 2015–2016** (področje šolskih poti – varnost otrok in začetek šolskega leta ter ukrepi za večjo varnost cestnega prometa v letih 2015 in 2016);
- **Zakona o osnovni šoli** (ZOsn- UPB3, *Uradni list RS*, št. 81/2006, z vsemi spremembami): 56. člen (brezplačni prevoz, vloga SPV), 60. d člen (vzgojni načrt šole) in 60. e člen (pravila šolskega reda);
- **Zakona o cestah** (ZCes-1, *Uradni list RS*, št. 109/2010, z vsemi spremembami): 100. člen (prometna ureditev na občinskih cestah, ukrepi umirjanja prometa za varnost otrok, 20. in 77. člen (prometna signalizacija in prometna oprema), 21. člen (naprave in ukrepi za umirjanje prometa), 35. člen (avtobusna postajališča), v kontekstu strokovne presoje varnosti cest (na drugih javnih cestah) poglavje varnostne zahteve za cestno infrastrukturo (85.–94. člen);
- **Pravilnika o prometni signalizaciji in prometni opremi na cestah** (*Uradni list RS*, št. 99/2015 z dne 21. 12. 2015 – znak šolska pot je postavljen skladno z načrtom šolskih poti, opredeljena so tudi ostala področna prometna signalizacija in prometna oprema za območja šol);
- **Tehnične specifikacije in tehnične smernice za javne ceste** (konkretno TSC 02.401:2010 – dodatne označbe šolskih prehodov, TSC 03.341:2011 – krožna križišča, TSC 03.800:2009 – naprave in ukrepi za umirjanje prometa, TSC 02.203:2009 – naprave in ukrepi za umirjanje prometa v nivojskih nesemaforiziranih križiščih, TSC 02.210:2010- varnostne ograje);

- **Zakona o pravilih cestnega prometa** (ZPrCP, Uradni list RS, št. 109/2010, z vsemi spremembami): 3. člen (skupina otrok), 7. člen (odgovornost staršev), 87. člen (varstvo otrok, spremstvo skupin, varovanje na prehodih), 88. člen (prevoz oseb), 90. člen (prevoz skupine otrok, spremljevalec- opredeljen tudi s *Pravilnikom o spremljevalcih pri prevozu skupin otrok* – (Uradni list RS, št. 42/09).) in 91. člen (vstopanje in izstopanje potnikov, ravnanje voznikov);
- **Zakona o voznikih** (ZVoz, Uradni list RS, št. 109/2010, z vsemi spremembami): 49. člen (pogoji za vožnjo koles), 85. člen (odgovornost staršev);
- **Zakona o motornih vozilih** (ZMV – Uradni list RS, št. 106/2010 in 48/2011, z vsemi spremembami): 45. člen (vozila za prevoz skupin otrok, tehnične zahteve za vozila predpiše minister – Pravilnik o delih in opremi vozil (Uradni list RS, št. 23/09) med drugim opredeljuje pogoje za vozila, s katerimi se prevažajo skupine otrok);
- **Operativnega izvedbenega akta** – okrožnica MŠŠ z dne 5. 11. 1996 – kriteriji za ugotavljanje ogroženosti učencev na poti v šolo.

1.3 Informacije o šoli, šolskem okolišu

Osnovno šolo Frana Albrehta Kamnik sestavljajo:

- centralna šola Frana Albrehta Kamnik,
- podružnična šola Mekinje,
- podružnična šola Nevlje,
- podružnična šola Tunjice in
- podružnična šola Vranja Peč.

Centralno šolo Frana Albrehta Kamnik obiskujejo učenci razredne (1.–5. r.) in učenci predmetne stopnje (6.–9. r.) iz naselij iz KS Center, KS Novi trg (Bevkova ulica, Lobodova ulica, Novi trg, Palovška cesta) in KS Perovo (Zikova ulica; začasni skupni šolski okoliš z OŠ Toma Brejca).

Podružnične šole (POŠ) obiskujejo le učenci nižjih razredov (1.–5. r.).

POŠ Mekinje obiskujejo učenci iz KS Mekinje.

POŠ Nevlje obiskujejo učenci iz KS Nevlje.

POŠ Tunjice obiskujejo učenci iz KS Tunjice.

POŠ Vranjo Peč obiskujejo učenci iz KS Vranja Peč.

1.4 Organiziran šolski prevoz in linije šolskega prevoza

Šola organizira šolske prevoze z avtobusi in kombiji za vse učence, ki imajo pravico do brezplačnega prevoza. Do prevoza so upravičeni učenci, katerih prebivališče je oddaljeno več kot štiri kilometre od osnovne šole, učenci 1. r. (ne glede na oddaljenost njihovega prebivališča od osnovne šole), v ostalih razredih pa samo, če pristojni organ za preventivo v cestnem prometu ugotovi, da je ogrožena varnost učenca na poti v šolo.

Za učence 1. r. šola organizira spremstvo od kombija do šole (pri prihodu v šolo) in od šole na kombi (po končanem pouku).

Za učence vozače izvajamo varstvo pred poukom oz. po pouku do organiziranega prevoza. Varstvo pred poukom je namenjeno učencem vozačem 4.–9. r., ki pridejo v šolo predčasno s kombiji. Učenci 1.–3. r. imajo varstvo organizirano v okviru jutranjega varstva.

Vozni redi avtobusov in kombijev so objavljeni na spletni strani šole in na oglasni deski.

Spletna stran šole s informacijami o prevozih: <https://www.os-fa.si/starsi/prevozi/>

2 CILJI IN NAMEN NAČRTA

2.1 Cilji

- izboljševanje prometne varnosti na obstoječih prometnih poteh in varnosti učencev ob strokovni podpori lokalne skupnosti,
- spodbujanje staršev, strokovnih delavcev šole in lokalne skupnosti k aktivnostim za pripravo in načrtovanje prometno varnostnega načrta za bližnjo okolico šole.

2.2 Namen

- prikazati najvarnejše poti učencev – pešcev in učencev – kolesarjev v šolo in iz nje,
- prikazati najbolj nevarne točke in odseke na šolski poti za pešce in kolesarje,
- promovirati zdrav in varen način mobilnosti,
- opozoriti starše, skrbnike in rejnike, da so dolžni skrbeti ali izvajati nadzorstvo nad učencem, ko je udeležen v cestnem prometu,
- opozoriti lokalno skupnost na možnosti za izboljšave ugotovljenih nevarnih mest.

2.3 Ukrepi

- imenovanje delovne skupine (vključevanje staršev, učencev, predstavnikov občinskega SPVCP, policistov, redarjev in predstavnikov občine po potrebi),
- šola in starši oblikujejo predloge (na začetku šolskega leta) za izboljšanje prometne varnosti učencev in jih posredujejo Svetu za preventivo in vzgojo v cestnem prometu – SPVCP (policija, redarska služba, upravljalci cest ...),
- na osnovi predlogov se z odgovornimi (predstavniki šole, staršev, policije, mestnega redarstva in SPVCP) za prometno varnost v občini :
 - opravijo ogledi nevarnih mest,
 - iščejo možne izboljšave,
 - iščejo možnosti za realizacijo.
- predlaganje izboljšav na šolskih poteh občinskemu SPVCP.
- Temu naj bi sledili konkretni regulativni ukrepi v obliki:
 - sprememb prometnega režima,
 - prepovedi vožnje,
 - posebna določila itn;
- in gradbeni ukrepi z:
 - investicijami v posodabljanje prometne infrastrukture,
 - investicijskem vzdrževanjem infrastrukture,
 - umirjanjem prometa ...

2.4 Analiza stanja šolskih poti in prometne varnosti

Analizo stanja in prometne varnosti opravi delovna skupina s pomočjo:

- poročil in statističnih podatkov policije, pristojnih občinskih služb ter upravljalcev cest in površin, namenjenih pešcem in kolesarjem,
- zabeležk in slikovnega gradiva iz terenskega ogleda nevarnih križišč, prometne signalizacije, nevarnih prehodov za pešce, neustreznih pločnikov za invalide na vozičkih, kolesarskih poti ipd.,
- anketiranja učencev in staršev.

3 PRAVILNO IN ODGOVORNO RAVNANJE V CESTNEM PROMETU

Za pravilno in odgovorno ravnanje v cestnem prometu se mora upoštevati:

- vzgojno-preventivne vsebine in navodila za učence (pešce, kolesarje, vozače),
- mentorjev pri informiranju učencev in staršev,
- priporočila ogleda šolskih poti na začetku šolskega leta s pomočjo izdelanega načrta šolskih poti,
- uporabljati preventivno-vzgojne publikacije Javne agencije RS za varnost prometa,
- redno spremljati in poznati aktualno zakonodajo za področje prometa v povezavi s šolskimi potmi.

Otroci naše šole se v promet vključujejo na različne načine. V šolo kot pešci, kot sopotniki v osebnih avtomobilih, kot potniki v avtobusih ali kombijih, nekaj se jih pripelje s kolesom. Otroci so v prometu neizkušeni, pogosto slabo poučeni ter zaradi svojih psihofizičnih lastnosti v prometu ranljivi in ogroženi. Zato morajo biti kot soudeleženci v prometu deležni še posebne pozornosti in pomoči drugih udeležencev.

Učitelji, mentorji in učenci sodelujejo na različnih natečajih, projektih, akcijah in skrbijo za varnost otrok z zunanjimi institucijami:

- prva dva šolska tedna se vrši okrepljen prometni nadzor,
- SPVCP Kamnik, v sodelovanju z zunanjimi institucijami, organizira in izvaja varstvo učencev pri prečkanju ceste ob začetku in koncu šolskega leta in med šolskim letom – po zimskih počitnicah in po vsakih daljši prekinitvi pouka (korona virus). SPVCP Kamnik sodeluje z naslednjimi institucijami: AMD Kamnik, Združenje šoferjev in avtomehnikov Kamnik, Društvo upokojencev Kamnik, prostovoljci KS Kamnik),
- pregled šolskih poti in prometne situacije v šolskem okolju. Izdaja zahtevkov in predlogov o izboljšavah na KS-ti, na SPVCP in Komisiji za tehnično urejanje prometa občine Kamnik,
- Postavitev opozorilnih triopan znakov ob cesti,
- Na roditeljskih sestankih predstavimo načrte šolskih poti in staršem podamo pomembna prometno varnostna navodila, zakonske zahteve in jih poučimo, kako naj poteka učenje otroka, da bo znal varno in samostojno sodelovati v prometu,
- varna pot do šole: sprehodi in ogledi poti in nevarnih mest v šolskem okolju z nižjimi razredi,
- redno nošenje rumene rutke in kresničke, spodbujanje pripenjanja z varnostnim pasom,
- ogled policijske postaje – sodelovanje s policijo “policisti v šoli “(s konji, s psom in na motorju),
- evropski teden mobilnosti 2020 in dan brez avtomobila,
- opozarjanje učencev kolesarjev, rolkarjev ... na uporabo kolesarske čelade, obveščanje staršev.

- kontrola šolskih prevozov: kulturna vožnja otrok in pripenjanje z varnostnimi pasovi,
- akcija: Policist Leon svetuje,
- prometna vzgoja otrok – program Jumicar: Učenec voznik (predavanje in vožnja po prometnem poligonu z avtomobilčki),
- usposabljanje za vožnjo s kolesom, kolesarski spretnostni in prometni poligon (kolesarski izpit),
- izvedba šolskega kolesarskega tekmovanja in po potrebi pomoč pri organizaciji občinskega tekmovanja iz znanja v prometu s SPVCP Kamnik,
- udeležba na občinskem in državnem tekmovanju in mednarodnem tekmovanju iz znanja v prometu,
- varna vožnja z motorjem, 9. in 8. r. ali predavanje Še vedno vozim, vendar ne hodim,
- anketa o načinu prihoda v šolo in odhoda domov,
- anketa: Varna pot v šolo.

3.1 Učenec pešec

Povzete splošne informacije iz zakonodaje, ki se tičejo varnosti otrok:

- otroci smejo samostojno sodelovati v prometu, ko so starši popolnoma prepričani, da zmorejo razumeti nevarnosti,
- za učence 1. r. osnovne šole je na poti v šolo ter domov obvezno spremstvo staršev ali otrok, starejših od 10 let, če to dovolijo starši,
- otroci, ki obiskujejo 1. r. osnovne šole, lahko prihajajo v območju umirjenega prometa in v območju za pešce v šolo tudi brez spremstva, če to dovolijo starši, skrbniki oz. rejniki,
- ob zmanjšani vidljivosti je obvezna uporaba kresničk oz. odsevnikov, ki ne smejo biti rdeče barve in katerih odsevna površina na vsaki strani meri najmanj 20 cm²,
- med potjo v šolo morajo imeti učenci 1. in 2. r. obvezno okrog vratu rumeno rutico,
- pri varovanju otrok na prehodu za pešce mora biti oseba, ki varuje otroke, pri prečkanju vozišča stara najmanj 21 let, oblečena v oblačila živo rumene barve z vdelanimi odsevnimi trakovi bele barve in uporabljati predpisan, obojestransko označeni prometni znak "Ustavi!",
- v primeru otrokove kršitve se kaznuje njegove starše. O kršitvi, ki jo stori učenec, mora pooblaščen uradna oseba obvestiti njegove starše, skrbnike oz. rejnike.

V sodelovanju s PP šola na začetku šolskega leta organizira ogled šolskih poti (Varna šolska pot, pravila prečkanja ceste, vedenje v prometu).

Delovna skupina (*Načrt šolskih poti*) je organizirana v okviru šole in je v stalnem sodelovanju in koordinaciji občinskega SPVCP, ki zagotavlja tudi strokovno podporo, večinoma pa tudi opremo in gradiva.

3.2 Učenec – kolesar

Povzete splošne informacije iz zakonodaje, ki se tičejo varnosti otrok kolesarjev:

- otrok mora imeti med vožnjo s kolesom ustrezno pripeto zaščitno kolesarsko čelado, enako velja tudi takrat, ko se vozi na kolesu kot potnik,
- do 6. leta starosti lahko otrok vozi kolo zgolj na pešpoti ali v območju za pešce, v spremstvu polnoletne osebe pa tudi v območju umirjenega prometa,
- otrok, ki nima kolesarskega izpita, lahko med 6. in 8. letom vozi kolo v cestnem prometu zgolj ob spremstvu staršev, ena odrasla oseba lahko spremlja največ dva otroka,
- otrok lahko samostojno vozi kolo, ko opravi kolesarski izpit in je star najmanj 8 let,
- v cestnem prometu sme samostojno voziti kolo otrok, star najmanj osem let, ki ima pri sebi veljavno kolesarsko izkaznico, in oseba, ki je starejša od 14 let,
- otrok od 12. do 14. leta starosti, ki ima pri sebi kolesarsko izkaznico, in oseba, ki je starejša od 14 let, sme voziti v cestnem prometu kolo s pomožnim motorjem.

Dodatne informacije:

- ❖ Učenci se v osnovni šoli usposablajo za vožnjo s kolesom. Ko opravijo kolesarski izpit, dobijo v osnovni šoli kolesarsko izkaznico.
- ❖ Učitelj, ki v osnovni šoli usposablja učence v vožnji s kolesom, sme spremljati največ pet učencev hkrati, če so drugi vozniki na to opozorjeni s predpisano prometno signalizacijo.
- ❖ Med opravljanjem kolesarskega izpita spremstvo iz prejšnjega odstavka ni potrebno, če so drugi vozniki na to opozorjeni s predpisano prometno signalizacijo.
- ❖ Učenec se mora voziti po kolesarskem pasu, kolesarski stezi ali kolesarski poti. Kjer teh prometnih površin ni oz. niso prevozne, sme voziti ob desnem robu smernega vozišča v smeri vožnje. Pri tem ima na razpolago širino vozišča do 1 m.
- ❖ Učenec se lahko vozi s kolesom tudi v območju za pešce, vendar tako, tako da ne ogroža pešcev.
- ❖ Učenec – kolesar ob prihodu v šolo shrani kolo na označenem mestu za kolesa (kolesarska stojala) in sam poskrbi za zaščito pred odtujitvijo.
- ❖ Kolo, ki ga uporablja učenec – kolesar, mora biti tehnično brezhibno opremljeno:
 - prednja in zadnja zavora,
 - bela luč za osvetljevanje ceste,
 - rdeča luč na zadnjem delu kolesa,
 - rdeči odsevník – zadaj,
 - rumeni odsevník v pedalih,
 - zvonec,
 - bočni odsevníki v kolesu.

3.3 Učenec s kotalkami, rolko, rolerji, skirojem

- ❖ Če učenec na poti v šolo uporablja kotalke, rolerje, rolko ali skiro, mora obvezno uporabljati čelado in upoštevati prometne predpise (smer vožnje, hitrost na pločnikih) in ne sme ovirati ali ogrožati pešcev in kolesarjev.
- ❖ Njegova hitrost ne sme preseči največje hitrosti, s kakršno se lahko gibljejo pešci.

Opomba!

Z električnimi rolkami, skiroji in podobnimi električnimi napravami, ki spadajo med posebna prevozna sredstva in jih naša zakonodaja še ne pozna oz. priznava, se lahko učenci vozijo po pločnikih, poteh za pešce in kolesarskih poteh ter na območjih za pešce ter območjih umirjenega prometa in ne smejo preseči hitrosti, s kakršno se gibljejo pešci.

3.4 Učenec potnik (prevoz z osebnim vozilom)

- Otroci do 12. leta lahko sedijo med vožnjo le na zadnjih sedežih (ustrezni avto sedeži, jahači).
- Med prevozom morajo biti otroci vedno pravilno pripeti z varnostnim pasom.
- Učenci, manjši od 150 cm, se smejo prevažati le na sedežih, ki niso prednji sedeži.

3.5 Učenec vozač, prevoz otrok

- Otroci morajo med vožnjo z avtobusom sedeti na sedežih, vgrajenih v vozilu, in biti pripeti z vgrajenimi varnostnimi pasovi.
 - Vozilo, s katerim se opravlja posebni linijski prevoz šoloobveznih otrok, mora biti označeno po predpisih, in sicer ves čas prevoza in ne glede na število otrok v vozilu.
 - Avtobusna postajališča morajo biti izven vozišča. V primeru, da prostorske ali druge tehnične zahteve ne omogočajo gradnje avtobusnega postajališča izven vozišča, se avtobusno postajališče vzpostavi na vozišču.
- ❖ Osnovna šola mora učencem, ki morajo čakati na organizirani prevoz, zagotoviti varstvo.
 - ❖ Učenec, ki se vozi s šolskim avtobusom, mora:
 - upoštevati pravila obnašanja na avtobusu in
 - pravila čakanja na postajališčih šolskega avtobusa.

Šola s pravili seznanja starše in učence, ki podpišejo izjave, da so seznanjeni s pravili. Pravila se namestijo tudi v vozilu, ki opravlja posebni linijski prevoz šoloobveznih otrok med domom in osnovno šolo.

- ❖ Skupaj s starši je treba izbrati in preizkusiti najvarnejšo pot do postajališča ter razmisliti o pravilnem in odgovornem ravnanju pešca v cestnem prometu. Pri tem ne smemo pozabiti na vidnost pešca – šolarja (svetla oblačila, ustrezno nameščena odsevna telesa).
- ❖ Šolarji naj pričakajo avtobus ali kombi na posebej označenem postajališču. Vedno počakajo, da se vozilo ustavi, nato varno in organizirano vstopijo vanj. Enako tudi po izstopu, stran od vozila, na varni površini počakajo, da le-to odpelje. Nato nadaljujejo svojo pot proti domu.
- ❖ Šolarji morajo na šolskem avtobusu ali kombiju upoštevati voznikova navodila.
- ❖ Šolarji morajo biti med vožnjo v šolskem avtobusu ali kombiju pripeti z vgrajenimi varnostnimi pasovi in obrnjeni v smeri vožnje.
- ❖ Šolarji med vožnjo ne motijo voznika, se ne prerivajo in ne kričijo.
- ❖ Med vožnjo ne vstajajo, ne smetijo avtobusa.
- ❖ Starejši učenci naj bodo vzor mlajšim.

3.6 Prevozi učencev na šolskih ekskurzijah, taborih, šolah v naravi, športnih dnevih, šolskih tekmovanjih...

- Skupino otrok, ki se prevaža z avtobusom, mora (razen pri prevozu v šolo in iz šole) spremljati najmanj en spremljevalec (učitelj, vzgojitelj, trener ipd., star najmanj 21 let), ki skrbi za varnost otrok pri vstopanju in izstopanju iz vozila ter za red in varnost otrok v avtobusu,
- skupino otrok (najmanj petih), sme prevažati z osebnim avtomobilom voznik, ki ima najmanj 3 (tri) leta vozniško dovoljenje za vožnjo motornega vozila kategorije B.

Šola za dneve dejavnosti in tekmovanja naroči avtobusni prevoz pri avtobusnem ponudniku, ki poskrbi in zagotovi varno prevozno sredstvo, ki ustreza vsem prometno-varnostnim predpisom. Šola poskrbi za ustrezno število spremljevalcev na avtobusu, normativ je najmanj en odrasli spremljevalec na 15 učencev. Vodja izdelava prometno varnostni načrt ki zajema zadolžitve:

- preverjanje prisotnosti vseh učencev,
- vstopanje in izstopanje iz avtobusa – učitelj vedno izstopi iz avtobusa prvi, vstopi pa zadnji,
- vožnja z avtobusom – sedenje, vsi so pripeti z varnostnimi pasovi, učitelji se razporedijo tako, da sedijo v sprednjem, srednjem in zadnjem delu avtobusa,
- pri izstopanju učenci vstanejo s svojih sedežev šele takrat, ko avtobus popolnoma stoji,
- prosto gibanje po avtobusu ni dovoljeno,
- potniki pazijo na varno izstopanje iz avtobusa,
- varna hoja v skupini – učenci se morajo držati spremljevalcev, vodičev in upoštevajo njihova navodila,
- med hojo so spremljevalci razporejeni tako, da je skupina formirana in zaključena s spremljevalcem.

4 AKTIVNOSTI NA ŠOLI NA PODROČJU VARNOSTI UČENCEV V CESTNEM PROMETU

- Otroci so v prometu udeleženi kot potniki, pešci, kolesarji in končno tudi kot motoristi.
- Zaradi manj izkušenj in svojih psihofizičnih značilnosti so v prometu še posebej ogroženi.
- Zakon o varnosti cestnega prometa poudarja, da morajo biti otroci kot udeleženci v cestnem prometu deležni posebne pozornosti in pomoči drugih udeležencev. Tega se še posebej zavedamo vsi, ki delamo v vzgoji in izobraževanju. Za večjo varnost otrok si moramo prizadevati vsi.
- Udeleženci v prometu naj bi dosledno upoštevali prometne predpise.
- Pri prometni vzgoji pa moramo sodelovati starši, učitelji in policisti.
- Za varen prihod učencev v šolo oz. odhod iz nje smo odgovorni vsi strokovni delavci, zaposleni na šoli, kot tudi starši oz. skrbniki učencev. Prometna vzgoja oz. priprava na samostojno sodelovanje v prometu je uspešna, če otroka učimo, kako naj ravna v prometu in s svojim zgledom to tudi potrjujemo.
- Prometno vzgojo je treba vključiti v pouk pri vseh predmetih, in to na razredni in predmetni stopnji. Postati mora stalni spremljevalec šolskega in izven šolskega dela.
- Pri tematskih urah o prometu naj po možnosti sodeluje tudi policist. Te ure so najpomembnejše v nižjih razredih na začetku šolskega leta.
- K dvigu prometne kulture veliko prispevamo tudi tako, da na roditeljskih sestankih opozarjamo starše na njihovo vzgojo pri prometni vzgoji.
- Vodstvo šole in razredniki 5. razreda si bomo prizadevali, da bodo učenci v čim večji meri opravili izpit za vožnjo s kolesom in se s pridobljenim znanjem uspešno vključili v promet kot kolesarji.

1. r. – po zakonu je predpisano obvezno spremstvo na poti v šolo in iz nje.

2. r. – varno prihajanje/odhajanje učencev v šolo in iz šole.

3. r. – večkratni pogovor z učenci o varnem prihodu v šolo in iz šole, pogovor ob različnih priložnostih, ko so učenci v okolici šole.

4. r. – narišejo svojo pot v šolo in iz nje. Označijo prometno signalizacijo in se pogovarjajo o nevarnostih in varni udeležbi v prometu.

5. r. – v okviru kolesarskega krožka spoznajo prometne predpise, skupine prometnih znakov, vadijo vožnjo na prometnem poligonu in opravijo praktični del kolesarskega izpita.

Našteta osnovna izhodišča za varnejše šolske poti so hkrati tudi osnovni kriterij pri oblikovanju učinkovitih načrtov šolskih poti, ki jih oblikujejo osnovne šole v sodelovanju z lokalnimi sveti za preventivo in vzgojo v cestnem prometu (v nadaljevanju SPVCP). Le-ti imajo v kontekstu priprave učinkovitejših in ažurnih načrtov šolskih poti posvetovalno in kontrolno vlogo. Pri tem jim pri zagotavljanju pogojev za varno udeležbo otrok v prometu pomagajo tudi pristojne občinske službe, za primer državnih cest pristojen upravljalec in za zahtevnejše zadeve področni strokovnjaki ter licencirani presojevalci varnosti cest.

4.1 Kriteriji za šolske poti

Javna agencija RS za varnost prometa je skozi medresorsko usklajevanje smernic za šolske poti oblikovala minimalne standarde oz. kriterije za šolske poti, osnovane na predlogu dr. Marka Renčlja iz Univerze v Mariboru (FGPA). Kriteriji so utemeljeni na določilih *Pravilnika o projektiranju cest* (37. člen – bankine) in prometnega profila pešca (0,75 m) ter zgornjih mejah hitrosti za preživetje pešca v primeru naleta vozila z upoštevanjo toleranco. Kriteriji za omejitev hitrosti na šolskih poteh temeljijo na realni vozni hitrosti, ki je ne preseže 85 % vseh vozil – V85 (percentil hitrosti V85). V85 lahko izmerimo tako z merilniki kot tudi povečini s prikazovalniki hitrosti, ki so dokaj pogost pripomoček za umirjanje hitrosti v lokalnih skupnostih.

4.1.1 Kriteriji za vzpostavitev šolskih poti

Optimalni kriteriji:

- Šolska pot se vodi po dvignjenem pločniku ustrezne širine in upošteva varnostno širino (odvisno od hitrosti) z urejeno cestno razsvetlavo.

Dodatni kriteriji:

- Šolska pot se lahko vzpostavi (ni pa najbolj priporočljivo) na cesti oz. cestnem odseku, kjer so bankine urejene (utrjene v istem nivoju kot vozišče v širini 0,75 m ali več) in na podlagi meritev izračunana hitrost motornih vozil V85 ne presega 50 km/h.
- V primeru, da na cesti oz. cestnem odseku V85 presega 50 km/h, se šolska pot vodi po površinah, ki so fizično ločene od vozišča z varnostno ograjo (VO), širine vsaj 0,75m (merjeno od stebra VO). Površine morajo biti ustrezno utrjene.
- Šolska pot se ne sme vzpostaviti na cesti oz. cestnem odseku, kjer je bankina neurejena (ožja od 0,75 m) in na podlagi meritev izračunana hitrost motornih vozil V85 presega 40 km/h.
- Pešca – šolarja lahko izjemoma usmerimo tudi na vozišče, če tam ni pločnika, pešpoti, kolesarske steze, hkrati pa zagotovimo na teh odsekih znižano hitrost do 30 km/h s celostno prometno ureditvijo (poleg signalizacije izvesti tudi tehnične ukrepe, npr. hitrostne grbine za omejitev hitrosti do 30 km/h, zvočne ali optične zavore, javno razsvetlavo, svetlobne led utripalke itd.). Enako velja tudi v primeru izjeme, ko pešca usmerimo na desno stran vozišča v smeri hoje.

4.1.2 Osnovni kriteriji za vodenje šolskih poti preko prehodov za pešce

Osnovni kriteriji so opredeljeni v *Pravilniku o prometni signalizaciji in prometni opremi na cestah ter Tehničnih specifikacijah in smernicah za javne ceste* — TSC 02.401:2010 — dodatne označbe šolskih prehodov.

- Šolske poti se prednostno vodijo na izvennivojskih križanjih cest – podhodi, nadhodi ter preko semaforiziranih prehodov, ki so označeni z ustrežno prometno signalizacijo.
- Pred začetkom prehoda za pešce je treba na obeh straneh v širini prehoda oz. najmanj v širini 2 metrov zagotoviti čakalne površine za pešce, ki želijo prečkati cesto.
- Posebno pozornost pri dodatnih ukrepih za večjo varnost šolskih poti je treba nameniti nesemaforiziranim prehodom za pešce.

4.1.3 Nesemaforizirane prehode za pešce na šolskih poteh je potrebno dodatno zavarovati in zagotoviti

- ustrezno preglednost, tako za pešce, kot tudi za voznike;
- obvezno osvetlitev prehoda za pešce (priporočljiva dodatna svetlobna signalizacija in razsvetljava);
- ustrezno (standardizirano) označitev prehoda za pešce z vertikalno in horizontalno prometno signalizacijo;
- da na podlagi meritev izračunana hitrost motornih vozil V85 ne presega 50 km/h (v povezavi s tem izvedba ukrepov za umiritev hitrosti);
- čakalne površine za pešce (šolarje) pred začetkom prehoda za pešce na obeh straneh v širini prehoda oz. najmanj v širini 2 metrov.

5 TEHNIČNI DEL NAČRTA

5.1 Grafični prikaz šolskih poti in zemljevida šolskega okoliša

Z grafičnim prikazom šolskih poti oz. z zemljevidom so:

- nazorno predstavljene šolske poti, ki so za učence najvarnejše,
- opredeljene kritične točke in odseki, ki predstavljajo za učence potencialno nevarna mesta (opremljeni s fotografijami ključnih prometnih situacij),
- navedeni ključni napotki o pravilnem in varnem ravnanju na šolskih poteh.

Zemljevid šolskega okoliša z vrisanimi varnimi šolskimi potmi in nevarnimi točkami ter zemljevid šolskega okoliša z vrisanimi varnimi kolesarskimi potmi in nevarnimi točkami sta sestavni del načrta, ki se ob vsaki spremembi zamenjata.

Za izdelavo grafičnega prikaza šolskih poti in slik nevarnih točk so bili uporabljeni naslednji programi:

- Google Maps,
- Google My Maps,
- Google Earth Pro 7.3.2.5491.

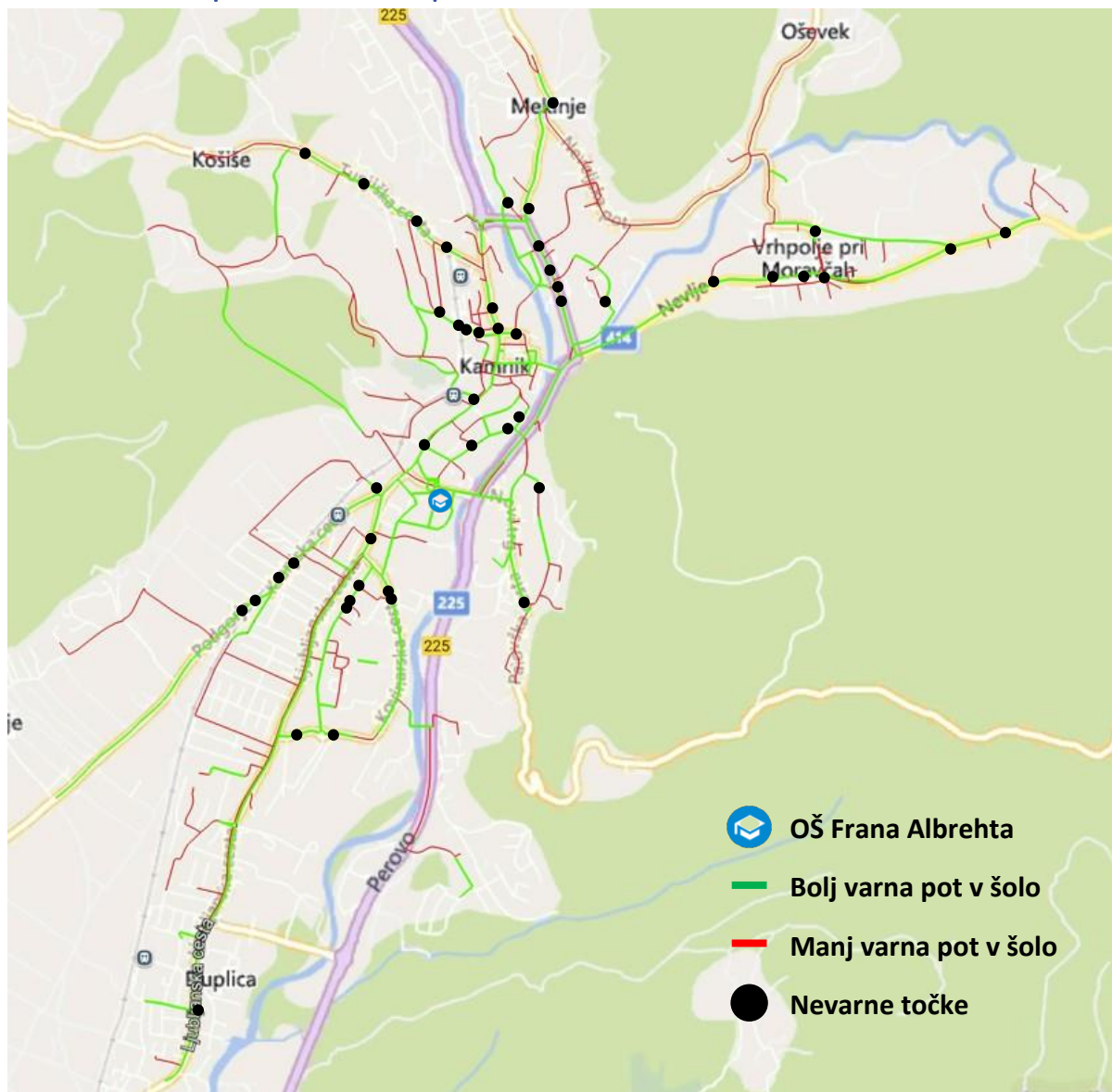
5.2 Opis problematičnih mest in odsekov šolskih poti

Kratek opis problematičnih mest s fotografijami je kot priloga sestavni del načrta, ki se ob vsaki spremembi zamenja.

5.3 Navodila za branje načrta šolskih poti

Zemljevid z vrisanimi bolj varnimi, manj varnimi in nevarnimi točkami je podkrepjen s hiperpovezavami. Hiperpovezava deluje – ko ste z miško nad nevarno točko (črna pika na zemljevidu), se pojavi »roka z iztegnjenim prstom« in takrat kliknete na izbrano točko, ki vam bo nato prikazala sliko z nevarnim mestom. Ime slike ima prav tako hiperpovezavo, ki odpre stran na Google Maps, kjer si lahko še natančneje ogledate izbrano mesto. V komentarju pod sliko je opisano, na kaj moramo biti še posebej pozorni pri izbrani nevarni točki. Za vrnitev na grafični prikaz šolskih poti, zemljevid z vsemi vrisanimi šolskimi potmi in nevarnimi točkami v komentarju kliknite »VRNITEV NA GRAFIČNI PRIKAZ ŠOLSKIH POTI«.

5.4 Grafični prikaz šolskih poti



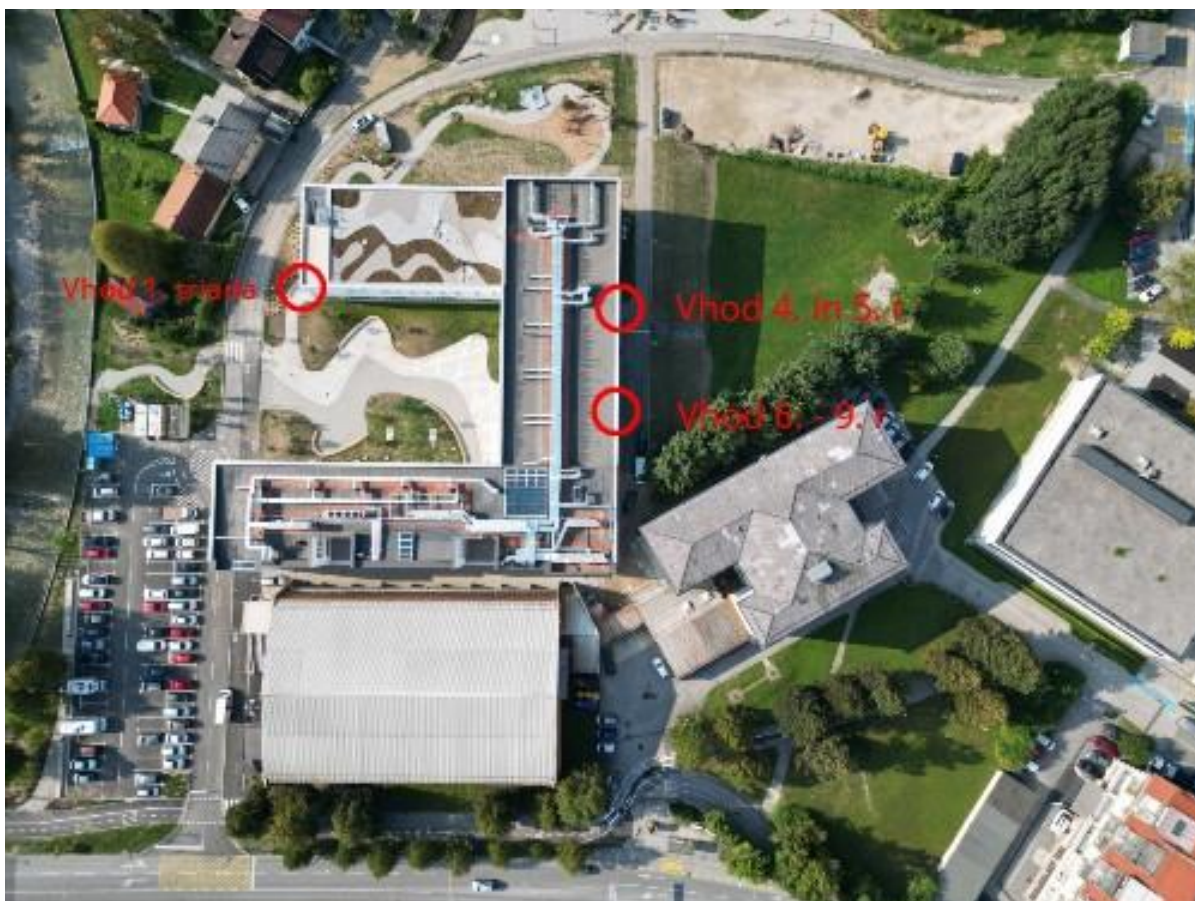
Slika 1. Grafični prikaz šolskih poti OŠ Frana Albrehta Kamnik

Na Sliki 1 je prikazan grafični prikaz šolskih poti učencev od 1.–9. r., ki obiskujejo centralno šolo OŠ Frana Albrehta Kamnik.

5.5 Nove šolske poti ob izgradnji nove šole

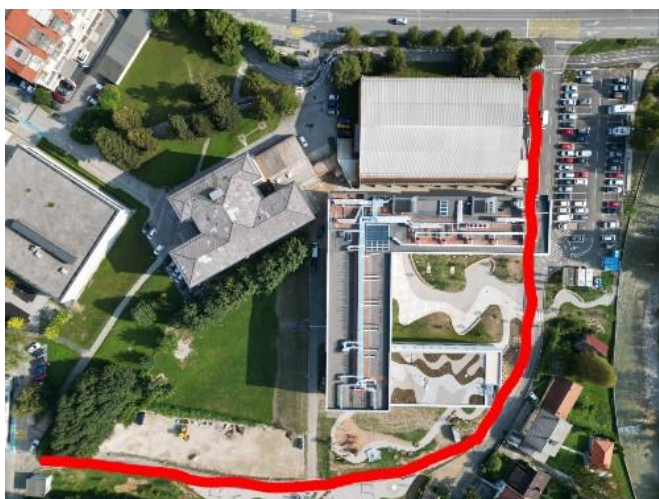
Nova šola je velika in razkošna. Ima **tri vhode**, ki so zarisani na Sliki 2:

- **Vhod za učence 1. triade in jutranjega varstvo in odhod domov iz OPB**
- **Vhod za učence 4. in 5. razreda**
- **Vhod za učence predmetne stopnje (od 6. do 9. razreda) in zunanje obiskovalce**



Slika 2. Vhodi v šolo

Z izgradnjo šole so napravljene **nove šolske poti**, ki so tretirane kot območje omejenega prometa in so namenjene le pešcem in kolesarjem, obnovljeno je vzhodno parkirišče ob vhodu v športno dvorano in dovozno križišče iz šolske ulice na to parkirišče.



Slika 3. Pot mešanega prometa za pešce in kolesarje

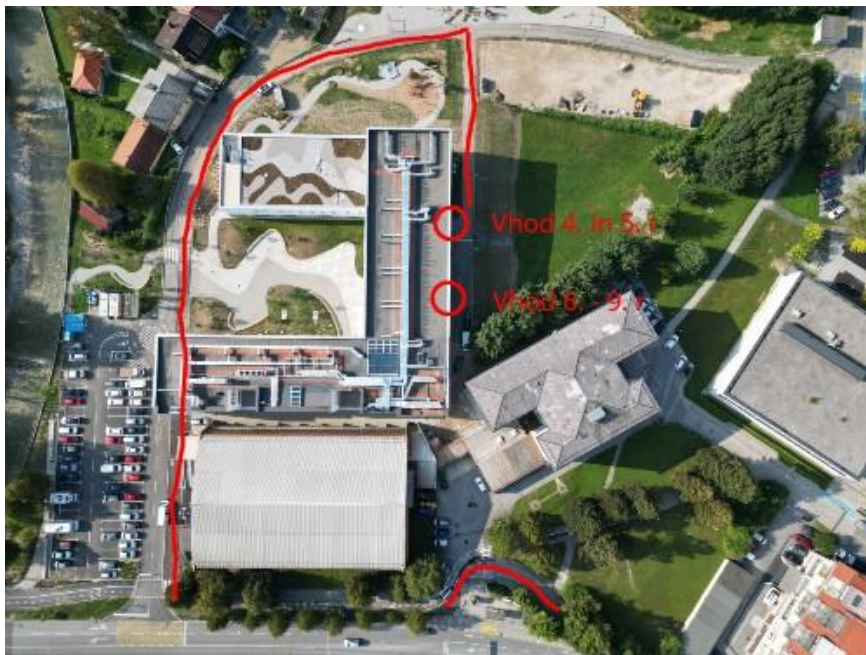
Od tega križišča Šolske ulice poteka nova asfaltirana pot (ob športni dvorani in mimo nove šole) vse do Kajuhove ulice (glasbene šole) in je označena kot **pot mešanega prometa za pešce in kolesarje (označeno na Sliki 3)**.

Torej, kolesarji so tukaj dolžni prilagoditi hitrost in voziti tako, da ne ogrožajo pešcev.

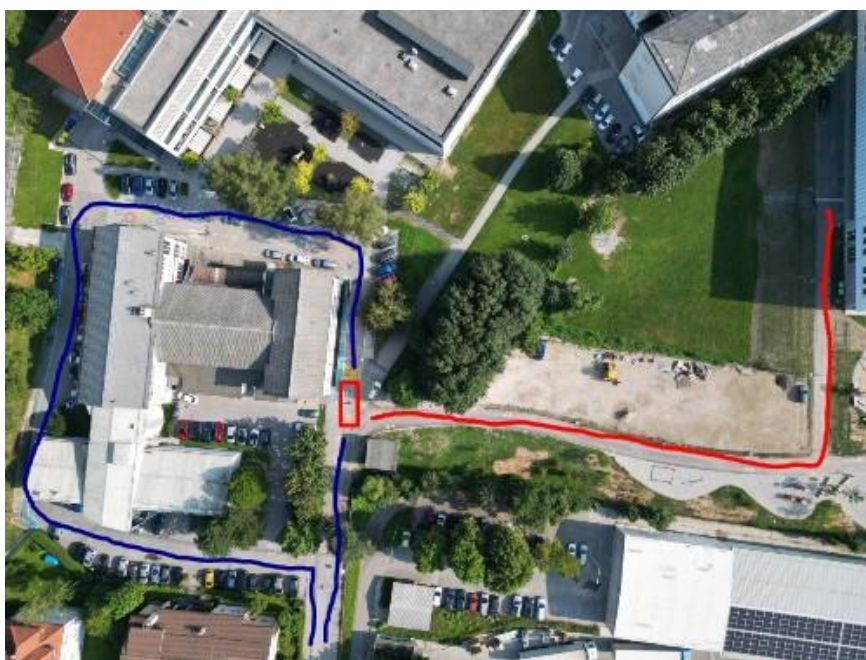
To je trenutno edina dostopna pot do omenjenih šolskih vhodov, bližnjic ni.

Kmalu sledi rušitev stare šole in izgradnja igrišč, novega parkirišča in šolskih poti, ki bodo omogočale bližji dostop, predvsem s smeri podhoda in avtobusnega postajališča Metalka. Do takrat pa želimo, da ne navajate otrok na dostopne poti, ki potekajo okoli stare šole, ker bo kmalu tu gradbišče.

Vsekakor so trenutno na voljo dve dostopni varianti. Na Sliki 4 je zarisan **dostop iz postajališča šolskega avtobusa in iz parkirišča pred športno dvorano** in na Sliki 5 je **dostop z dovozom ali prihodom od glasbene šole**, okoli katere poteka tudi krožni promet.



Slika 4. Dostop iz postajališča šolskega avtobusa in iz parkirišča pred športno dvorano



Slika 5. Dostop z dovozom ali prihodom od glasbene šole



Učenci, ki koristijo prevoze šolskega kombija, vstopajo in izstopajo pred rondojem. Na kombi čakajo pod napuščem (Slika 6)

Slika 6. Šolski kombi vstop in izstop

Starši, ki otroke pripeljete z osebnim prevozom in vam otroci izstopajo ob trenutnem postanku ob glasbeni šoli ali pred obračališčem športne dvorane, vklopite smerokaze in poskrbite, da vaš otrok izstopi izključno na desni strani, direktno na pločnik, pri tem se prepričajte, da ne ovirate pešcev in kolesarjev.



Starši prvošolcev. Če koristite parkirišče športne dvorane, parkirajte ob Kamniški Bistrici in potem dostopajte do vhoda izključno po pločniku in zarisani varni poti, torej po poteh, kjer ne poteka promet.

Slika 7. Parkirišče za starše prvošolcev

Vstopno **križišče** je obnovljeno, a še vedno **ob zastojih precej nepregledno**. Bolj varen je desni uvoz kot uvoz preko Kamniške Bistrice, kjer je potrebno prečkati dva vozna pasova in paziti na prečkanje kolesarjev in pešcev. Enako pri izvozu, v pomoč naj vam bo ogledalo.

6 OBJAVA IN AŽURIRANJE

Z Načrtom šolskih poti so seznanjeni:

- učenci (razredniki pri oddelčnih urah),
- starši (na roditeljskih sestankih),
- učitelji (na delovnih sestankih, konferencah),
- Svet za preventivo in vzgojo v cestnem prometu Občine Kamnik.

Grafični del (zemljevid šolskega okoliša z vrisanimi varnimi šolskimi potmi in nevarnimi točkami in zemljevid šolskega okoliša z vrisanimi varnimi kolesarskimi potmi in nevarnimi točkami), vozni red šolskih prevozov in postajališč ter opis problematičnih mest in odsekov šolskih poti se objavi na:

- vidnem mestu v šoli, ki je dostopen učencem in staršem,
- šolski spletni strani,
- spletni strani občinskega Sveta za preventivo in vzgojo v cestnem prometu.

Ažuriranje, ocenjevanje in kontrola ter vnašanje novih prometnih situacij in sprememb v tehničnem delu načrta se opravi na podlagi terenskih ogledov delovne skupine osnovne šole v sodelovanju s SPVCP.

7 PRILOGE

7.1 Šolski prevozi – pravila vedenja

	POT DO POSTAJALIŠČA	<ul style="list-style-type: none">• S starši prehodim najvarnejšo pot od doma do postajališča.• Pogovarjamo se o pravilnem in odgovornem obnašanju šolarja – pešca.• Poskrbimo za vidnost pešca – šolarja (svetla oblačila in ustrezno nameščena odsevna telesa).
	POSTAJALIŠČE	<ul style="list-style-type: none">• Vozilo čakam na površini, namenjeni čakanju. Čakam vsaj tri korake od roba vozišča.• V mraku, temi in ob slabši vidljivosti uporabljam kresničko in svetla oblačila.
	VSTOPANJE V KOMBI/ AVTOBUS	<ul style="list-style-type: none">• Počakam, da se vozilo ustavi in da voznik dovoli vstop v vozilo.• V vozilo vstopamo drug za drugim in se ne prerivamo.• Prednost dam mlajšim učencem.
	SEDEŽ, VARNOSTNI PAS	<ul style="list-style-type: none">• Poiščem prosti sedež in se pripnem z varnostnim pasom.• Med vožnjo ves čas sedim in sem obrnjen v smeri vožnje.• Med vožnjo ne vstajam.
	OBNAŠANJE, RED	<ul style="list-style-type: none">• V vozilu se ne prerivam in ne kričim.• V vozilu ne jem in ne pijem.• V vozilu ne puščam smeti.• V vozilu ne uničujem opreme. <p>Če povzročim škodo, sem dolžan obvestiti voznika in povrniti škodo.</p>
	VOZNIK, SOPOTNIK	<ul style="list-style-type: none">• Upoštevam vsa dodatna voznikova navodila.• Med vožnjo ne motim voznika.• Do voznika in potnikov se vedem kulturno.• Pozoren sem na mlajše in šibkejšje učence in jim pomagam, če potrebujejo pomoč.• Starejši učenci so vzor mlajšim.
	IZSTOPANJE IZ KOMBIJA/ AVTOBUSA	<ul style="list-style-type: none">• Počakam, da se vozilo ustavi in si šele takrat odpnem varnostni pas.• Počasi, v koloni zapustim vozilo.• Počakam na primernem mestu, da vozilo odpelje, in šele nato nadaljujem pot.• Uporabim najvarnejšo pot do doma.• Uporabim kresničko, če je to potrebno.

Ilustrirala Ana K.

Če bo šolar kršil pravila, bo voznik o tem obvestil šolo, šola pa starše. Morebitne težave šola rešuje v sodelovanju s prevoznikom, starši in učencem. Učencem, ki ne bodo upoštevali pravil vedenja šolskih prevozov, lahko šola v dogovoru s starši na podlagi 6. odstavka 91. člena Zakona o varnosti cestnega prometa (Ur. l. RS št. 56/08) za določen čas prepove vožnjo s šolskim vozilom zaradi varnosti vseh ostalih učencev.

7.2 Izjava s pravili vedenja na šolskih prevozih



**OSNOVNA ŠOLA
FRANA ALBREHTA
KAMNIK**

Šolska ulica 1, 1241 Kamnik; tel.: 01/839-6300

IZJAVA – starši/skrbniki

Podpisani starši/skrbnik _____ učenca/-ke _____, ____ . razreda

OŠ _____, s podpisom potrjujem, da sem seznanjen/-a s PRAVILI VEDENJA NA ŠOLSKIH PREVOZIH.

Datum: _____ Podpis staršev/skrbnika: _____

IZJAVA – učenci

Podpisani učenec/učenka _____, ____ . razreda OŠ _____, s

podpisom potrjujem, da sem seznanjen/-a s PRAVILI VEDENJA NA ŠOLSKIH PREVOZIH.

Pravila bom upošteval/-a in tako pripomogel/-a k varnosti vseh vozačev.

Datum: _____ Podpis učenca/učenke: _____



Slika 8. [Mekinjski Grad](#)

Slika 3 prikazuje odcep z glavne ceste, kjer ni prehoda za pešce. Previdno pri prečkanju, do pločnika! [VRNITEV NA GRAFIČNI PRIKAZ ŠOLSKIH POTI.](#)



Slika 9. [Mekinje uvoz za stadion](#)

Slika 4 prikazuje uvoz z glavne ceste na parkirišče, kjer ni prehoda za pešce. Previdno pri prečkanju uvoza! [VRNITEV NA GRAFIČNI PRIKAZ ŠOLSKIH POTI.](#)



Slika 10. [Mekinje odcep za Tučno](#)

Slika 5 prikazuje odcep z glavne ceste na stransko cesto, kjer ni prehoda za pešce. Previdno pri prečkanju stranske ceste! [VRNITEV NA GRAFIČNI PRIKAZ ŠOLSKIH POTI.](#)



Slika 11. [Mekinje uvoz do hiš](#)

Slika 6 prikazuje uvoz z glavne ceste na stransko cesto, kjer ni prehoda za pešce. Previdno pri prečkanju stranske ceste! [VRNITEV NA GRAFIČNI PRIKAZ ŠOLSKIH POTI.](#)



Slika 12. [Mekinje uvoz pri vrtcu](#)

Slika 7 prikazuje uvoz z glavne ceste na stransko cesto pri vrtcu, kjer ni prehoda za pešce. Previdno pri prečkanju stranske ceste! [VRNITEV NA GRAFIČNI PRIKAZ ŠOLSKIH POTI.](#)



Slika 13. [Mekinje uvoz pri delavnici](#)

Slika 8 prikazuje uvoz z glavne ceste na stransko cesto, kjer ni prehoda za pešce. Previdno pri prečkanju stranske ceste! [VRNITEV NA GRAFIČNI PRIKAZ ŠOLSKIH POTI.](#)



Slika 14. [Mokinje parkirišče](#)

Slika 9 prikazuje uvoz z glavne ceste na parkirišče, kjer ni prehoda za pešce. Previdno pri prečkanju uvoza na parkirišče! [VRNITEV NA GRAFIČNI PRIKAZ ŠOLSKIH POTI.](#)



Slika 15. [Mokinje DSO](#)

Slika 10 prikazuje prečkanje ceste pri DSO do območja za pešce, kjer ni prehoda za pešce. Previdno pri prečkanju! [VRNITEV NA GRAFIČNI PRIKAZ ŠOLSKIH POTI.](#)



Slika 16. [Medvedova ulica 16](#)

Slika 11 prikazuje uvoz z glavne ceste na parkirišče, kjer ni prehoda za pešce. Previdno pri prečkanju uvoza na parkirišče! [VRNITEV NA GRAFIČNI PRIKAZ ŠOLSKIH POTI.](#)



Slika 17. [Medvedova ulica 10](#)

Slika 12 prikazuje uvoz z glavne ceste na parkirišče, kjer ni prehoda za pešce. Previdno pri prečkanju uvoza na parkirišče! [VRNITEV NA GRAFIČNI PRIKAZ ŠOLSKIH POTI.](#)



Slika 18. [Tunjiška cesta 6](#)

Slika 13 prikazuje prečkanje nezavarovanega prehoda čez železnico. Previdno pri prečkanju!

[VRNITEV NA GRAFIČNI PRIKAZ ŠOLSKIH POTI.](#)



Slika 19. [Tunjiška cesta 22](#)

Slika 14 prikazuje uvoz z glavne ceste na stransko cesto, kjer ni prehoda za pešce. Previdno pri prečkanju uvoza! [VRNITEV NA GRAFIČNI PRIKAZ ŠOLSKIH POTI.](#)



Slika 20. [Tunjiška cesta 8](#)

Slika 15 prikazuje uvoz z glavne ceste na stransko cesto, kjer ni prehoda za pešce. Previdno pri prečkanju uvoza! [VRNITEV NA GRAFIČNI PRIKAZ ŠOLSkih POTI.](#)



Slika 21. [Tunjiška cesta uvoz](#)

Slika 16 prikazuje uvoz z glavne ceste na stransko cesto, kjer ni prehoda za pešce. Previdno pri prečkanju uvoza! [VRNITEV NA GRAFIČNI PRIKAZ ŠOLSkih POTI.](#)



Slika 22. [Pot na Poljane](#)

Slika 17 prikazuje uvoz z glavne ceste na stransko cesto, kjer ni prehoda za pešce. Previdno pri prečkanju uvoza! [VRNITEV NA GRAFIČNI PRIKAZ ŠOLSkih POTI.](#)



Slika 23. [Trg talcev proga](#)

Slika 18 prikazuje prečkanje nezavarovanega prehoda čez železnico. Previdno pri prečkanju!

[VRNITEV NA GRAFIČNI PRIKAZ ŠOLSKIH POTI.](#)



Slika 24. [Trg talcev parkirišče](#)

Slika 19 prikazuje uvoz z glavne ceste na parkirišče, kjer ni prehoda za pešce. Previdno pri prečkanju uvoza na parkirišče!

[VRNITEV NA GRAFIČNI PRIKAZ ŠOLSKIH POTI.](#)



Slika 25. [Trg talcev parkirišče2](#)

Slika 20 prikazuje uvoz z glavne ceste na parkirišče, kjer ni prehoda za pešce. Previdno pri prečkanju uvoza na parkirišče!

[VRNITEV NA GRAFIČNI PRIKAZ ŠOLSKIH POTI.](#)



Slika 26. [Tomšičeva ulica 5](#)

Slika 21 prikazuje uvoz z glavne ceste na stransko cesto, kjer ni prehoda za pešce, poleg tega je pa uvoz še nepregleden. Previdno pri prečkanju uvoza!

[VRNITEV NA GRAFIČNI PRIKAZ ŠOLSKIH POTI.](#)



Slika 27. [Šutna 50](#)

Slika 22 prikazuje uvoz z glavne ceste na stransko cesto, kjer ni prehoda za pešce, poleg tega je pa uvoz še nepregleden. Previdno pri prečkanju uvoza!

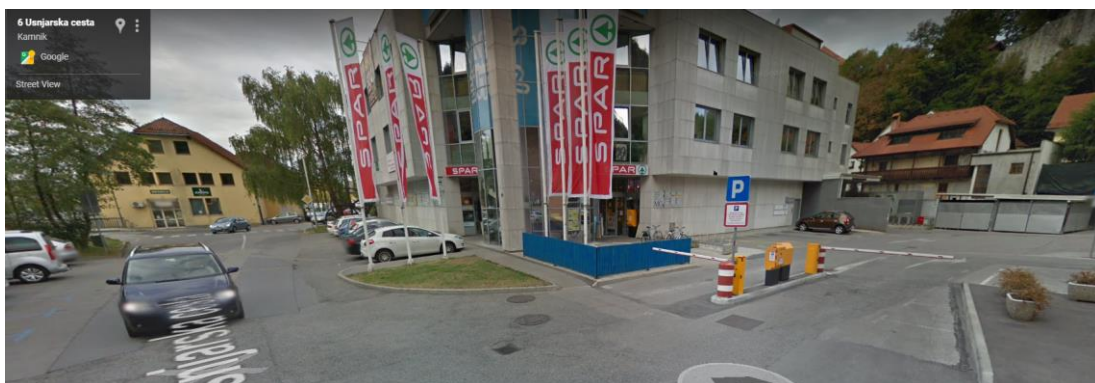
[VRNITEV NA GRAFIČNI PRIKAZ ŠOLSKIH POTI.](#)



Slika 28. [Samostanska ulica](#)

Slika 23 prikazuje uvoz z glavne ceste na parkirišče, kjer ni prehoda za pešce. Previdno pri prečkanju uvoza!

[VRNITEV NA GRAFIČNI PRIKAZ ŠOLSKIH POTI.](#)



Slika 29. [Usnjarska cesta 6](#)

Slika 24 prikazuje uvoz z glavne ceste na parkirišče, kjer ni prehoda za pešce. Previdno pri prečkanju uvoza! [VRNITEV NA GRAFIČNI PRIKAZ ŠOLSKIH POTI.](#)



Slika 30. [Usnjarska cesta 20](#)

Slika 25 prikazuje uvoz z glavne ceste, kjer ni prehoda za pešce. Previdno pri prečkanju uvoza!

[VRNITEV NA GRAFIČNI PRIKAZ ŠOLSKIH POTI.](#)



Slika 31. [Usnjarska cesta 24](#)

Slika 26 prikazuje uvoz z glavne ceste, kjer ni prehoda za pešce. Previdno pri prečkanju uvoza!

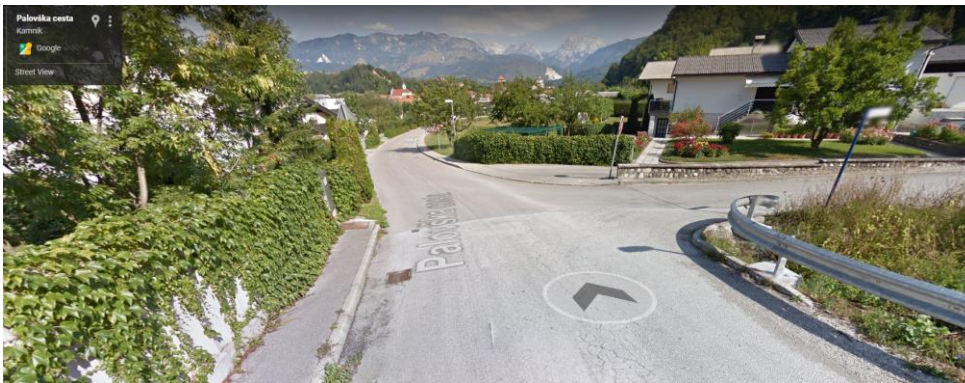
[VRNITEV NA GRAFIČNI PRIKAZ ŠOLSKIH POTI.](#)



Slika 32. [Bevkova ulica 52](#)

Slika 27 prikazuje uvoz z glavne ceste, kjer ni prehoda za pešce. Previdno pri prečkanju uvoza!

[VRNITEV NA GRAFIČNI PRIKAZ ŠOLSKIH POTI.](#)



Slika 33. [Palovška cesta](#)

Slika 28 prikazuje prečkanje glavne ceste, kjer ni prehoda za pešce, do naslednjega pločnika. Previdno pri prečkanju uvoza!

[VRNITEV NA GRAFIČNI PRIKAZ ŠOLSKIH POTI.](#)



Slika 34. [Kovinarska cesta 3](#)

Slika 29 prikazuje uvoz z glavne ceste, kjer ni prehoda za pešce. Previdno pri prečkanju uvoza!

[VRNITEV NA GRAFIČNI PRIKAZ ŠOLSKIH POTI.](#)



Slika 35. [Kovinarska cesta](#)

Slika 30 prikazuje uvoz z glavne ceste, kjer ni prehoda za pešce. Previdno pri prečkanju uvoza!

[VRNITEV NA GRAFIČNI PRIKAZ ŠOLSKIH POTI.](#)



Slika 36. [Kovinarska cesta 32](#)

Slika 31 prikazuje uvoz z glavne ceste, kjer ni prehoda za pešce. Previdno pri prečkanju uvoza!

[VRNITEV NA GRAFIČNI PRIKAZ ŠOLSKIH POTI.](#)



Slika 37. [Steletova cesta 1](#)

Slika 32 prikazuje uvoz z glavne ceste, kjer ni prehoda za pešce. Previdno pri prečkanju uvoza!

[VRNITEV NA GRAFIČNI PRIKAZ ŠOLSKIH POTI.](#)



Slika 38. [Steletova cesta 2](#)

Slika 33 prikazuje uvoz z glavne ceste, kjer ni prehoda za pešce. Previdno pri prečkanju uvoza!

[VRNITEV NA GRAFIČNI PRIKAZ ŠOLSKIH POTI.](#)



Slika 39. [Steletova cesta 3](#)

Slika 34 prikazuje uvoz z glavne ceste, kjer ni prehoda za pešce. Previdno pri prečkanju uvoza!

[VRNITEV NA GRAFIČNI PRIKAZ ŠOLSKIH POTI.](#)



Slika 40. [Ljubljanska cesta](#)

Slika 35 prikazuje uvoz z glavne ceste, kjer ni prehoda za pešce. Previdno pri prečkanju uvoza!

[VRNITEV NA GRAFIČNI PRIKAZ ŠOLSKIH POTI.](#)



Slika 41. [Ekslerjeva ulica 2](#)

Slika 36 prikazuje prečkanje glavne ceste na zožanem delu do ozkega pločnika, kjer ni prehoda za pešce. Previdno pri prečkanju zožanega dela!

[VRNITEV NA GRAFIČNI PRIKAZ ŠOLSKIH POTI.](#)



Slika 42. [Mlakarjeva ulica](#)

Slika 37 prikazuje prečkanje zavarovanega prehoda čez železnico, ob tem pa še uvoz z glavne ceste, kjer ni prehoda za pešce. Previdno pri prečkanju!!

[VRNITEV NA GRAFIČNI PRIKAZ ŠOLSKIH POTI.](#)



Slika 43. [Miklavčičeva ulica](#)

Slika 38 prikazuje uvoz z glavne ceste, kjer ni prehoda za pešce. Previdno pri prečkanju uvoza!

[VRNITEV NA GRAFIČNI PRIKAZ ŠOLSKIH POTI.](#)



Slika 44. [Jenkova ulica](#)

Slika 39 prikazuje prečkanje zavarovanega prehoda čez železnico, ob tem pa še uvoz z glavne ceste, kjer ni prehoda za pešce. Previdno pri prečkanju!

[VRNITEV NA GRAFIČNI PRIKAZ ŠOLSKIH POTI.](#)



Slika 45. [Podgorje 1](#)

Slika 40 prikazuje uvoz z glavne ceste, kjer ni prehoda za pešce. Previdno pri prečkanju uvoza!

[VRNITEV NA GRAFIČNI PRIKAZ ŠOLSKIH POTI.](#)



Slika 46. [Kovinarska cesta 1](#)

Slika 41 prikazuje uvoz z glavne ceste, kjer ni prehoda za pešce. Previdno pri prečkanju uvoza!

[VRNITEV NA GRAFIČNI PRIKAZ ŠOLSKIH POTI.](#)



Slika 47. [Ljubljanska cesta 24](#)

Slika 42 prikazuje uvoz z glavne ceste, kjer ni prehoda za pešce. Previdno pri prečkanju uvoza!

[VRNITEV NA GRAFIČNI PRIKAZ ŠOLSKIH POTI.](#)



Slika 48. [Kamnik-Ločica 1](#)

Slika 43 prikazuje uvoz z glavne ceste na stransko cesto, kjer ni prehoda za pešce. Previdno pri prečkanju stranske ceste!

[VRNITEV NA GRAFIČNI PRIKAZ ŠOLSKIH POTI.](#)



Slika 49. [Vrhpolje pri Kamniku 19 414](#)

Slika 44 prikazuje uvoz z glavne ceste na stransko cesto, kjer ni prehoda za pešce. Previdno pri prečkanju stranske ceste!

[VRNITEV NA GRAFIČNI PRIKAZ ŠOLSKIH POTI.](#)



Slika 50. [Kamnik-Ločica bus postaja](#)

Slika 45 prikazuje uvoz z glavne ceste na stransko cesto, kjer ni prehoda za pešce. Previdno pri prečkanju stranske ceste! [VRNITEV NA GRAFIČNI PRIKAZ ŠOLSKIH POTI.](#)



Slika 51. [Kamnik-Ločica 160](#)

Slika 46 prikazuje uvoz z glavne ceste na stransko cesto, kjer ni prehoda za pešce. Previdno pri prečkanju stranske ceste! [VRNITEV NA GRAFIČNI PRIKAZ ŠOLSKIH POTI.](#)



Slika 52. [Kamnik Ločica 193](#)

Slika 47 prikazuje uvoz z glavne ceste na stransko cesto, kjer ni prehoda za pešce. Previdno pri prečkanju stranske ceste! [VRNITEV NA GRAFIČNI PRIKAZ ŠOLSKIH POTI.](#)



Slika 48. [Vrhopolje pri Kamniku šola](#)

Slika 48 prikazuje uvoz z glavne ceste na stransko cesto, kjer ni prehoda za pešce. Previdno pri prečkanju stranske ceste! [VRNITEV NA GRAFIČNI PRIKAZ ŠOLSKIH POTI.](#)



Slika 49. [Vrhopolje pri Kamniku 249414](#)

Slika 49 prikazuje uvoz z glavne ceste na stransko cesto, kjer ni prehoda za pešce. Previdno pri prečkanju stranske ceste! [VRNITEV NA GRAFIČNI PRIKAZ ŠOLSKIH POTI.](#)